



Hållbarhetsrapport

2020

TBS | Göteborg | ISO 14001/9001

Miljöberättelse

VD HAR ORDET

Att hållbarhet är viktigt tror jag att vi alla skriver under på. Svårigheten är snarare att omsätta det i praktiken. För oss på TBS är det viktigt att vi gör vår del, och lever upp till målen för hållbarhet både för människa och miljö.

En analys av vår miljöpåverkan visade tydligt att transporter och användningen av plast för att klä in ställningar är de områden där vi gör störst påverkan på miljön och därmed kan göra störst skillnad. När det gäller transporter så jobbar vi aktivt med att planera för samlastning när det är mindre last. De bilar som har förbränningsmotorer tankas med HVO 100 samt fordonsgas. Vi har även beslutat att byta till elektriska servicebilar i den mån det är tekniska möjligt. Idag har vi tre eldrivna servicebilar och ytterligare en är beställd. Vid byte så skrotar vi våra gamla servicebilar för att se till att de inte kör vidare. Vi ställer krav på våra leverantörer av transporttjänster, att de skall ha bilar med bästa möjliga miljöklass.

För att minska plastanvändningen har vi system för att återanvända plast och nät. Det är dock viktigt att plasten som används för inklädnad av ställningar som skall värmas upp är ordentligt täta. Är de otäta så går det åt mer energi för att värma upp ställningen. Naturligtvis sorterar vi vårt avfall och återvinner det som vi kan, inklusive pantburkar.

När det gäller social hållbarhet försöker vi att jobba så jämställt vi kan och försöker få fler kvinnor till företaget och yrket. Man måste dock ha respekt för att jobbet är fysiskt ansträngande och ställer krav på en viss längd för att man skall klara olika arbetsmoment. För de som jobbar så erbjuder vi företagshälsovård och friskvårdsbidrag. Alla har även tillgång till vårt eget lilla gym. Vi jobbar aktivt mot diskriminering, och erbjuder personer från utanförskap jobb varje år. För de som vill och är motiverade erbjuder vi både en yrkesutbildning och möjlighet till fast anställning.

Kvalitet och miljö går ofta hand i hand, det är sällan resurssmart att göra samma arbete två gånger. För att inte tappa fokus och för att ständigt utvecklas i det här arbetet har vi, sedan ett år tillbaka, en egen dedikerad befattning som jobbar med kvalitet och miljö.

Slutligen vill jag säga att jag verkligen hoppas att vi och alla andra lyckas leva upp till FN:s hållbarhetsmål så att även våra barnbarn får uppleva sportlov i skid- och pulkabackar samt en rik och varierad miljö.

Mattias Dahlgren, VD

Innehållsförteckning

Miljöberättelse.....	1
VD har ordet.....	1
TBS.....	3
Våra intressenter.....	4
Väsentlighetsanalys.....	5
Den hållbara värdekedjan.....	6
Globala målen.....	7
Miljöstyrning.....	8
Transporter.....	8
Avfall.....	10
kemikalier.....	11
Inköp/Övrigt.....	12
Leverantörer.....	12
Elförbrukning.....	12
Inköp av material.....	12
Vårt kvalitetsarbete.....	14
Ekonomi och anställda.....	15
Personal.....	15
Värderingar och normer.....	15
Ekonomi.....	16
SWOT-Analys.....	17
Organisationsschema.....	18
Redovisningens innehåll.....	19
GRI-index.....	20

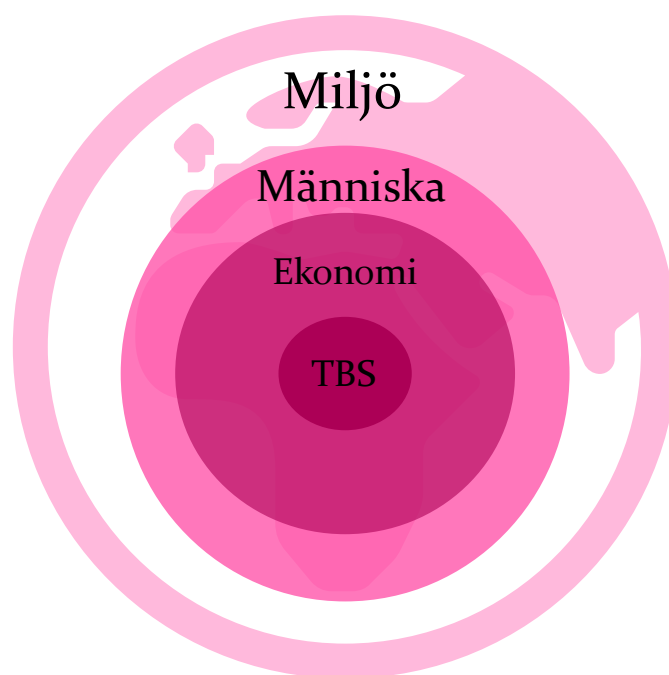
TBS

Tekniska Byggnadsställningar i Göteborg AB (TBS) ingår i koncernmoderbolaget MD Tech AB med totalt fyra bolag. TBS har arbetat med byggnads- och industriutställningar i Sverige sedan 1999 och vår vision är att skapa en säker, ergonomisk och hållbar arbetsplats för våra kunder. Vi erbjuder byggbranschen även olika typer av skydd som väderskydd, fallskydd, rasskydd, byggstängsel med mera. Arbetet utförs korrekt enligt gällande föreskrifter till överenskomna leveranstider.

Vi erbjuder rådgivning till våra kunder för att de ska få det bästa skyddet och kan genom våra samarbetspartners leverera ställningar som är anpassade för att uppfylla just deras behov. Det kan vara olika rullställningar, aluminiumställningar, liftar, bygghissar med flera. Arbetet utförs med rätt kompetens och vi följer **Ställning 19** för att försäkra god kvalitet till våra kunder.

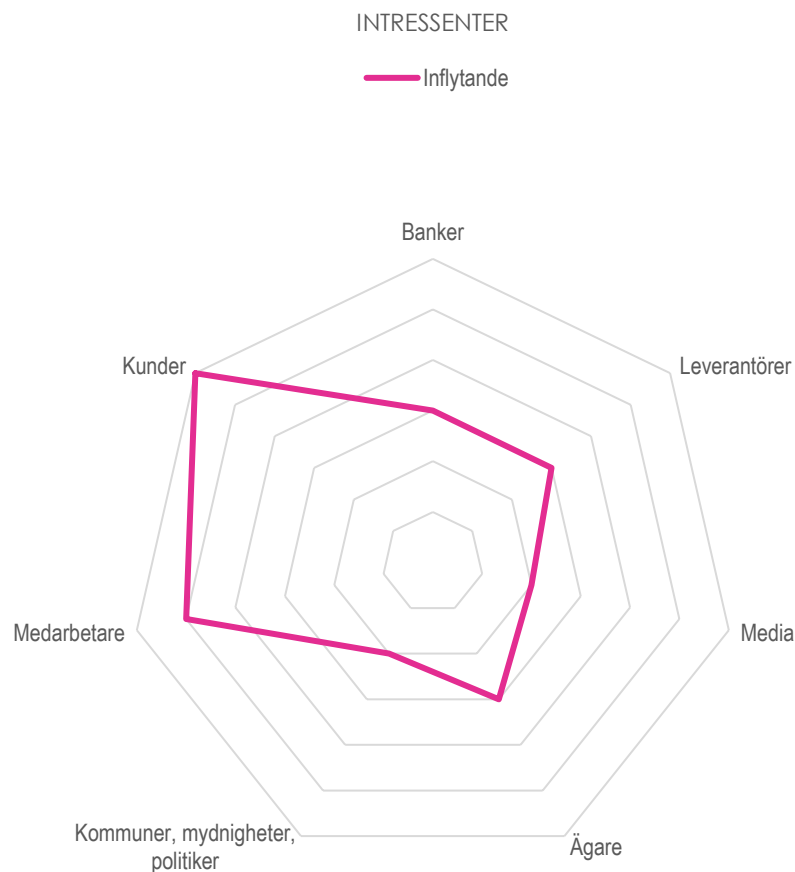
VÅRT SYNSÄTT PÅ HÅLLBAR UTVECKLING

För att bedriva en hållbar verksamhet behöver vi ta ansvar för framtida generationers förutsättningar. Detta innebär först och främst att inte äventyra tillgängligheten till olika naturtillgångar och att inte överstiga planetens gränser. Miljön är den yttersta byggstenen för vår fortlevnad. Ett hållbart samhälle måste även grundas på mänskliga rättigheter och en blomstrande välfärd, för allas välmående. Inom dessa ramar behöver vi även en sund ekonomi för att överleva som företag. När vi bygger en hållbar organisation behöver vi befinna oss i mittpunkten av dessa tre grundpelare.



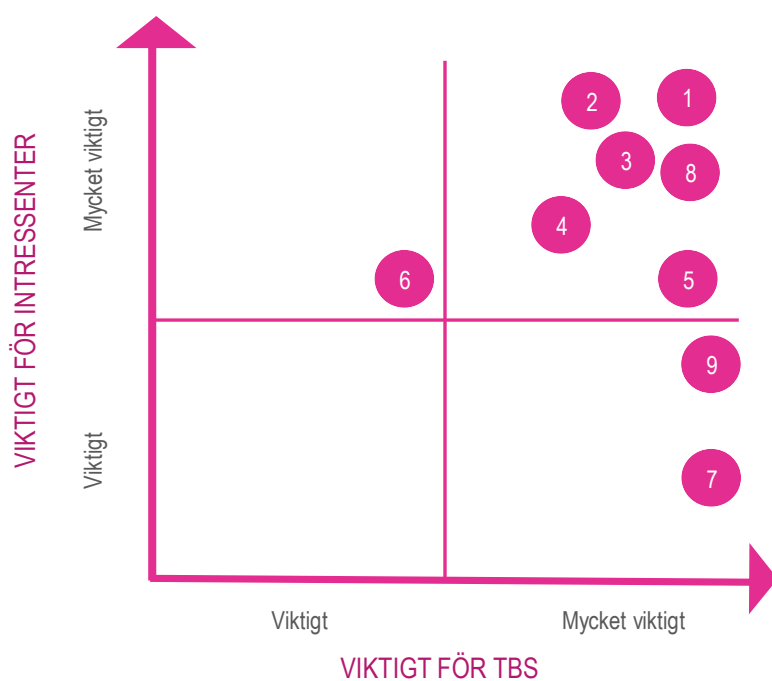
Våra intressenter

Våra kunder består av byggbolag och privata husägare som främst befinner sig i Göteborgsområdet. De har störst påverkan på vår verksamhet. De ställer kraven och förutsättningarna för företagets framtid. Därför är de vår högsta prioritet. Våra medarbetare är också en av våra viktigaste intressenter. Det är dem som driver hela verksamheten framåt och som bygger företaget. Därför är det viktigt för oss att vara en attraktiv arbetsgivare genom att skapa en trygg och säker arbetsplats utan diskriminering.



Väsentlighetsanalys

I samband med hållbarhetsredovisningen upprättas en väsentlighetsanalys som ger en överblick på alla väsentliga hållbarhetsaspekter som är viktiga för TBS intressenter, och där vi utifrån ett miljöaspektregister varje år bedömer vart den största miljöpåverkan sker. Vi har en nära dialog med våra viktigaste intressenter, kunder och medarbetare, genom kundundersökningar som utförs kvartalsvis och årliga medarbetarundersökningar.



HÅLLBARHETSOMRÅDEN	
1	Kundnöjdhet
2	Affärsetik
3	Hälsa och säkerhet
4	Resurseffektivitet
5	Koldioxidutsläpp
6	Jämlikhet
7	Ekonomisk lönsamhet
8	Hållbara byggnadsställningar
9	Pålitliga och miljömedvetna leverantörer

Den hållbara värdekedjan



Globala målen

Vi jobbar aktivt för att uppnå Agenda 2030 målen och detta är en kort beskrivning på hur vi har implementerat dessa

MÅL 13 - BEKÄMPA KLIMATFÖRÄNDRINGARNA



Vår största miljöpåverkan är kopplat till transporter. Vi transporterar material och personal till olika projekt i Göteborg området. För att kunna minska vår miljöpåverkan har vi under året ställt om till att köpa in mer miljövänligt drivmedel och byta ut en del av vår fordonsflotta som består av 15 fordon, till mer miljövänliga alternativ. Vi mäter våra koldioxidutsläpp varje månad för att aktivt arbeta för att minska dem och kontrollera att ett miljövänligt körsätt används. Totalt har vi uppnått 94,9 % koldioxidneutralitet.

MÅL 12 - HÅLLBAR KONSUMTION OCH PRODUKTION



Vi arbetar mot att nå ett effektivt nyttjande av naturresurser genom att återanvända så mycket material som möjligt. Det innebär att vi lagar eller gör om mycket av vårt skadade material. Vi arbetar också för att uppnå en säker och miljövänlig hantering av kemikalier och avfall. Under året har vi upprättat en kemikalierutin för att säkerställa att de hanteras på ett säkert sätt och inga incidenter har inträffat under året. Vi har anlitat en godkänd avfallsleverantör som tar hand om allt vårt avfall för att säkerställa att farligt avfall och annat avfall hanteras på rätt sätt. Vi för även statistik över vårt avfall varje månad och det gäller även de kemikalier som används mest i verksamheten.

MÅL 8 - ANSTÄNDIGA ARBETSVILLKOR OCH EKONOMISK TILLVÄXT



Genom att erbjuda våra tjänster till överkomliga priser och att ställa om vår verksamhet till miljömässigt hållbar kan vi bidra till att skapa hållbara städer. Detta innebär i praktiken att vi hela tiden letar efter den bäst möjliga tekniken, sätter upp nya mål och arbetar för att alltid bli bättre på det vi gör.

MÅL 11 - HÅLLBARA STÄDER OCH SAMHÄLLEN



Vår vision är att växa som företag och på sikt öka sysselsättningen i samhället genom att anställa fler. Vi vill ligga i framkant i förhållande till våra konkurrenter för att föregå med ett gott exempel. TBS vill vara med i utvecklandet av byggbranschen och aktivt arbeta för att bryta sambandet mellan ekonomisk tillväxt och miljöförstöring.

MÅL 10 - MINSKAD OJÄMLIKHET



Vi vill att alla våra medarbetare ska känna sig inkluderade och vi tolererar ingen form av diskriminering oavsett ursprung, kön, religion etc. Detta styrs genom att vi har upprättat en diskrimineringspolicy för att alla anställda ska känna sig trygga och blir rättvist behandlade. Detta följs sedan upp med en årlig medarbetarundersökning.

MÅL 5 - JÄMLIKHET



Vår diskrimineringspolicy ska även säkerställa att vi uppnår en jämställd arbetsplats. Det innebär bland annat att ingen form av diskriminering mot kvinnor är acceptabel, och kvinnor har samma förutsättningar för att ta ledande- och beslutsfattande roller. TBS har en jämlik fördelning av kvinnor och män gällande dessa roller. I övrigt är resterande personal till största delen män, det är dock inget som vi har strävat mot utan förklaringen ligger i att få kvinnor söker sig till yrket som ställningsbyggare.

Miljöstyrning

TRANSPORTER

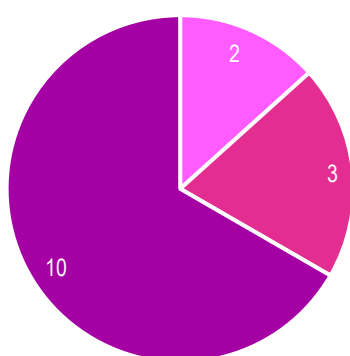
Vi har antagit utmaningen att bli helt klimatneutrala till och med 2030. Därför arbetar vi aktivt med att byta ut våra fordon till de mest miljövänliga alternativen. Det innebär att vi minskar vår förbrukning av drivmedel och därmed även utsläppen genom att införskaffa bränslesnåla fordon. Vad gäller drivmedel har vi ställt om till att endast köra på miljödiesel HVO 100 från och med januari 2020, vi har även två gasbilar som körs på fordonsgas och tre elbilar som laddas med grön el. Större delen (94,9 %) av våra koldioxidutsläpp är alltså klimatneutrala och ingår i kolets naturliga kretslopp.

Detta år har vi kört 94,9% med förnybart bränsle och 5,1% med fossilt bränsle (naturgas).

Användning av biodrivmedel kan öka koldioxidutsläppen i andra sektorer till följd av indirekt förändrad markanvändning. Därför ställer vi höga krav på hur drivmedlet framställs och vilka leverantörer vi använder. Vi köper in HVO 100 från Sten Olofsson Olje AB och dieseln är tillverkad av Neste (Neste MY Förnybar Diesel) som är utvunnet av avfallsfetter, restfetter och vegetabiliska oljor.

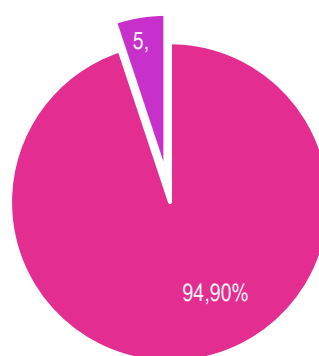
Förutom detta vill vi också minska våra utsläpp genom att använda ett mer miljövänligt körsätt. Därför mäter vi koldioxidutsläppen som vår fordonsflotta bidrar till varje månad. Detta redovisas genom gram koldioxidutsläpp per kilometer, för att kontrollera hur fordonen körs och för att se till att bilarna med mindre miljöpåverkan används mer. De totala koldioxidutsläppen uppgick till **31,531028** ton under perioden. Av de utsläppen kom **25,799493** ton koldioxid från förbränning av biomassa (biodrivmedel). Vid uträkningen av koldioxidutsläppen har vi utgått från utsläppen som de olika bilarna medför vid blandad körning. För att veta hur långt bilarna har kört använder vi Abax elektroniska körjournaler.

FORDONSFLOTTA

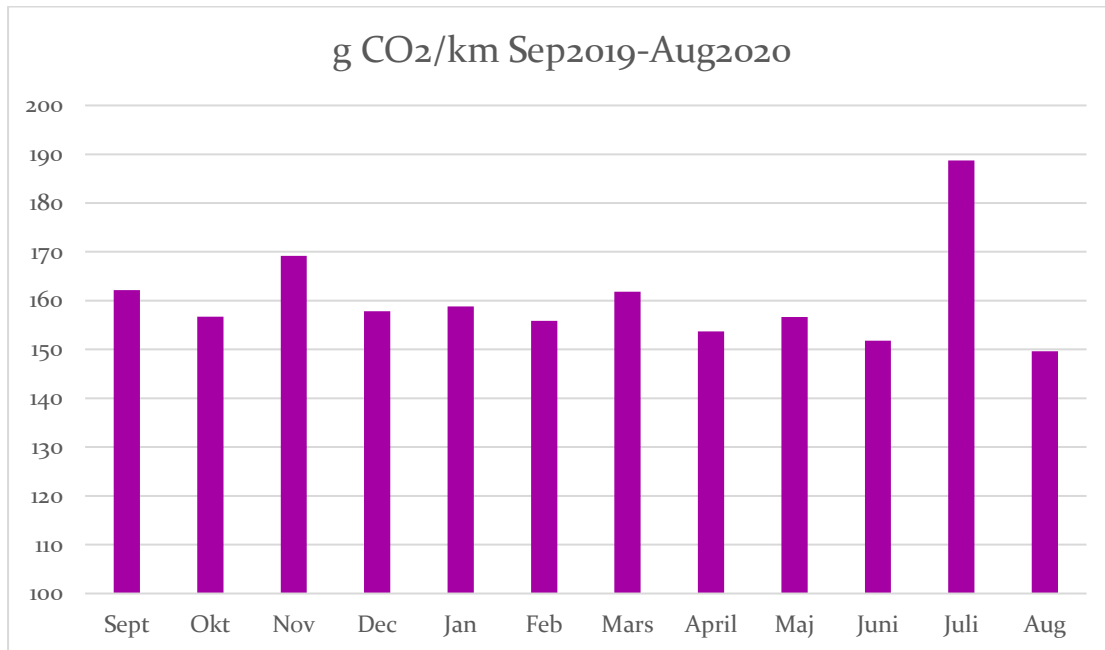


■ Gas ■ El ■ HVO 100 Diesel

BRÄNSLE



■ Förnybart ■ Fossilt



I tabellen nedan visas utvecklingen som TBS har gjort jämfört med basåret Sep 2018 – Aug 2019. Totalt har utsläppen minskat med 6% jämfört med förra perioden.

Tabell 1 - Totala utsläpp

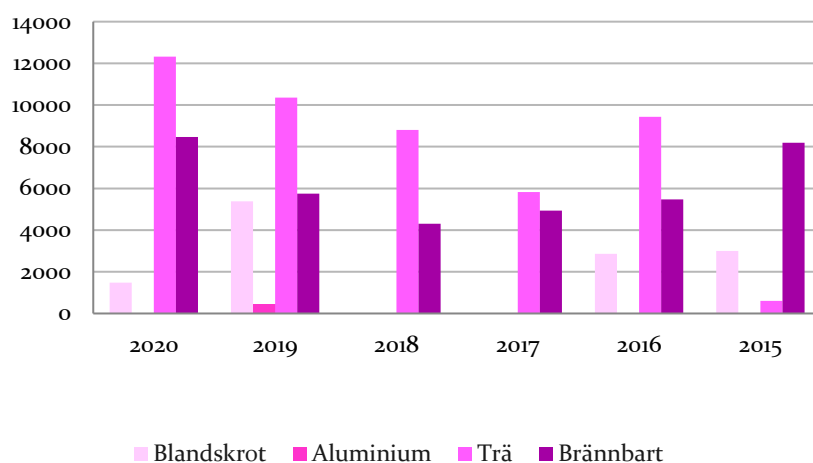
NYCKELTAL	SEP 2018 – AUG 2019	SEP 2019 – AUG 2020	FÖRÄNDRING (%)
Totalt utsläpp CO ₂ (ton)	33,5094368	31,5310275	-6%

AVFALL

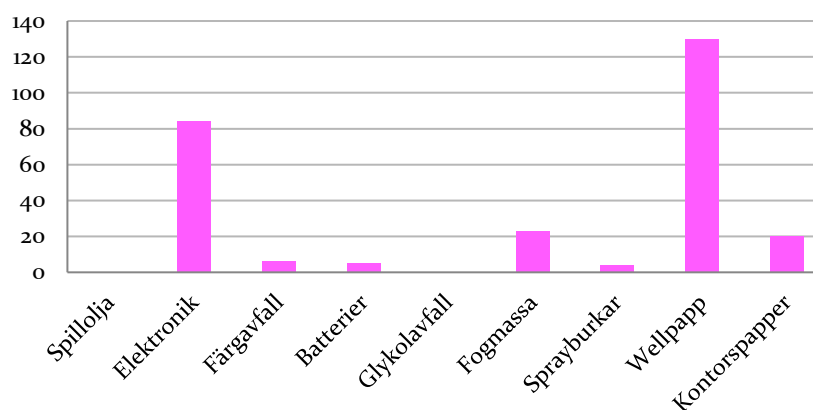
Vad gäller vårt avfall är det mest trä och brännbart avfall som uppstår. En del är metall, aluminium och farligt avfall. Under året har vi börjat sortera petflaskor för pant och återvinning men vi vill minska vårt brännbara avfall ännu mer. Vårt mål är därför att kunna återvinna mer av verksamhetens plastavfall och detta arbete har påbörjats tillsammans med Suez Recycling. All insamlade data för vårt producerade avfall får vi från vår avfallsleverantör Suez Recycling. Totalt producerade TBS **22,542** ton avfall under perioden. Nedan visas specificerat hur många kilogram som varje fraktion uppgick till.

Första diagrammet visar en jämförelse mellan åren på det avfall som är av störst mängd. Andra digrammet visar övrigt avfall som har uppkommit under året.

Avfall

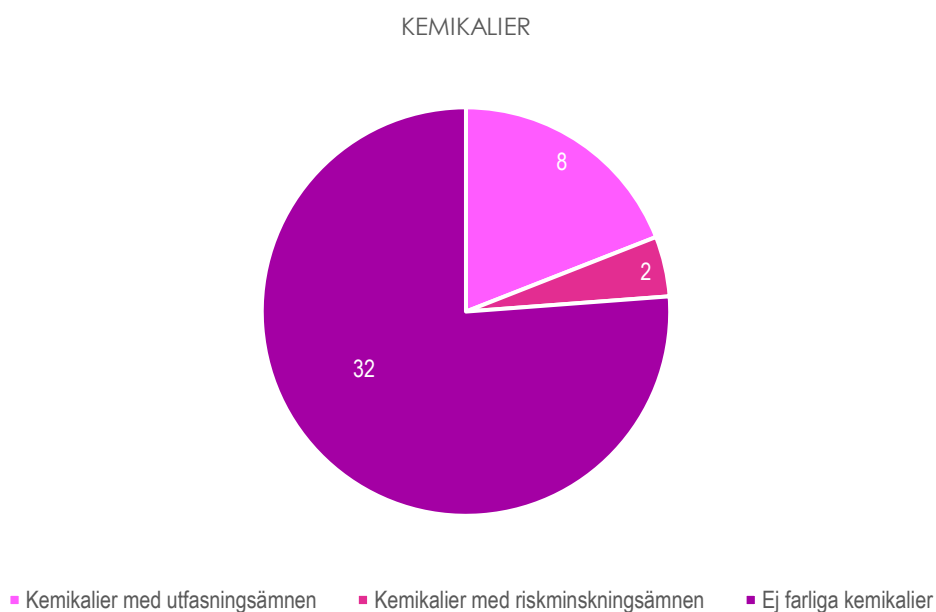


Övrigt avfall 2020



KEMIKALIER

TBS använder för det mesta inga farliga kemikalier och de som är farliga används mycket sällan. Det är bland annat alkylatbensin och hydraulisk vätska. Totalt har vi två produkter som innehåller riskminskningsämnen och åtta som innehåller utfasningsämnen. Vi jobbar aktivt med att byta ut dessa kemikalier mot bättre alternativ om det går. Fem av kemikalierna med utfasningsämnen kan vi inte byta ut eftersom det inte finns några bra substitut. Därför är det viktigt att vi använder dessa produkter på ett säkert sätt och undviker spill. Under året har vi upprättat en kemikalierutin för att styra säker användning och lagring av alla kemiska produkter. Detta för att säkerställa personalens hälsa och undvika utsläpp till miljön.



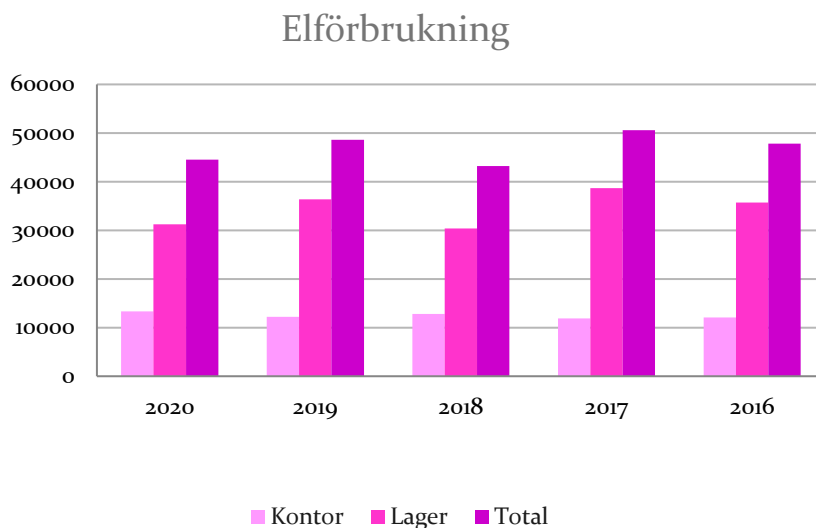
INKÖP/ÖVRIGT

Leverantörer

Vi försöker i så stor utsträckning som möjligt handla av lokala leverantörer och vi bedömer dessa utifrån miljö- och kvalitetskriterier, som materialkvalitet, lokalisering, tillgänglighet, leveranstid, orderhantering och pris. Vårt kontor är beläget i Göteborg och inköp sker i närområdet. Exempelvis köper vi in trä från Kungälv och Högsbo. Totalt har vi **39** leverantörer och cirka hälften av dem är kvalitets och/eller miljöcertifierade.

Elförbrukning

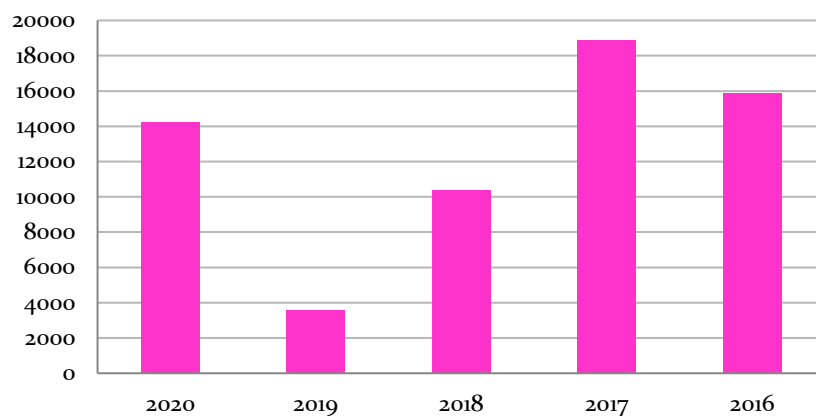
El- och energianvändning är inte en betydande miljöaspekt på TBS och vi har minskat vår elförbrukning sen förra året och vill hålla det på samma nivå i fortsättningen. Nedan redovisas elförbrukningen genom åren i kilowattimmar,



Inköp av material

Vårt förbrukningsmaterial består främst av trä och plast. Under året köpte vi in **10 688** löpmeter rent trä och en del plywood. Plastförbrukningen gick upp till ca **14 000** kg. Vi vill minska vår plastförbrukning genom att återanvända mer material och efter fullt brukande lämna iväg den till återvinning.

Plastförbrukning



Vad gäller inköp av kemikalier köper vi in mest diesel och fordonsgas. Efter det köper vi också in en del färg, fogmassa och lim.

Vårt kvalitetsarbete

Genom felrapporter mäter vi kundklagomål för att se om det finns återkommande fel som kräver åtgärder i verksamheten. Vi mäter även kundnöjdheten genom kundundersökningar som vi utför varje kvartal sedan år 2020.

Under året har vi fått in 24 kundklagomål vilket är två i månaden. Vi hoppas kunna minska den här siffran till ett i månaden till och med 2023.

Under redovisningsperioden utfördes en kundundersökning och resultatet blev följande.

Tabell 2 - Kvalitetsarbete

FRÅGA	POÄNG	MAX POÄNG/LÄGST POÄNG
Hur uppfattar ni kvaliteten på vårt arbete?	68	80/16
Hur anser ni att kontakten med administration/projektledning fungerar?	68	80/16
Hur uppfattar ni personalens uppträdande på arbetsplatsen?	65	80/16
Anser ni att vi håller de leveranstider vi lovar?	12 svarade Ja, 4 svarade Oftast	16 Ja/16 Nej
Skulle ni rekommendera TBS Byggnadsställningar till andra?	16 Ja	16 Ja/16 Nej

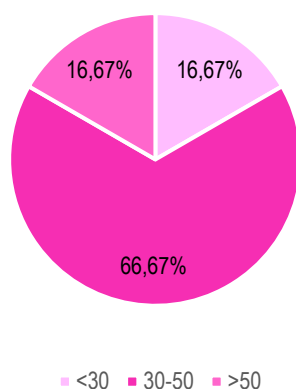
Överlag har vi alltså fått ett gott omdöme från våra kunder men självklart kan vi bli bättre. Vi kommer därför fortsätta jobba vidare med vårt kvalitetsarbete för att få fler nöjda kunder.

Ekonomi och anställda

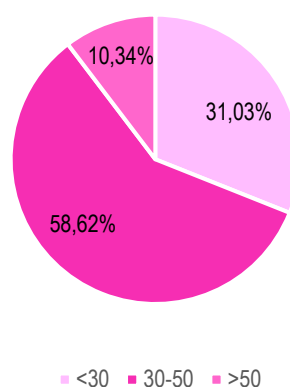
PERSONAL

TBS har totalt 35 anställda där alla har en tillsvidareanställning. Alla förutom en är heltidsanställda och alla omfattas av ett kollektivavtal. Cirka 40 % av allt arbete utförs av inhyrd personal och förnuvarande finns inga säsongsvariationer utan antal jobb/projekt är jämnt fördelade under året. Information om personalens anställning och utbildning finns dokumenterad i vår databas. De anställdas variation i kön och ålder redovisas nedan.

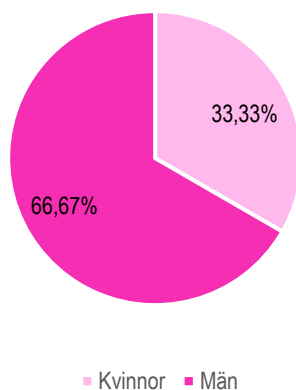
ÅLDER (LEDNING)



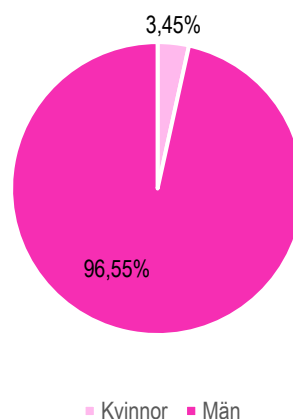
ÅLDER (MEDARBETARE)



KÖN (LEDNING)



KÖN (MEDARBETARE)



VÄRDERINGAR OCH NORMER

På TBS har vi nolltolerans mot droger, anställda får ej arbeta om de är påverkade och det är rökförbud på alla ställningar. Om narkotikaklassade ämnen skulle påträffas hos någon anställd råder omedelbar avstängning. Detta är i enlighet med företagets drogpolicy.

Alla anställda är skyldiga att följa de skydds- och ordningsföreskrifter som gäller på arbetsplatsen. Det innebär bland annat att använda rätt skyddsutrustning och visa hänsyn för egen och andras säkerhet.

Under året har TBS även upprättat en diskrimineringspolicy som omfattar hur personalen ska behandla varandra. Policyn ska säkerställa en jämställd och trygg arbetsplats där VD och projektledare har särskilt ansvar. Det innebär att män och kvinnor har samma rättigheter och möjligheter till lika arbetsvillkor och utveckling i yrkeslivet. Vi strävar efter mångfald bland personalen och ingen kränkande särbehandling tolereras.

EKONOMI

Under perioden har cirka 250 projekt utförts och nettoomsättningen uppgick till **55,682** miljoner kronor.

TBS är medlem i branschorganisationerna *Byggföretagen* och *Ställningsentreprenörerna*. Där vi nätverkar med andra verksamheter för att tillsammans klara hållbarhetsutmaningarna.

Tabell 3 – Ekonomiskt värde

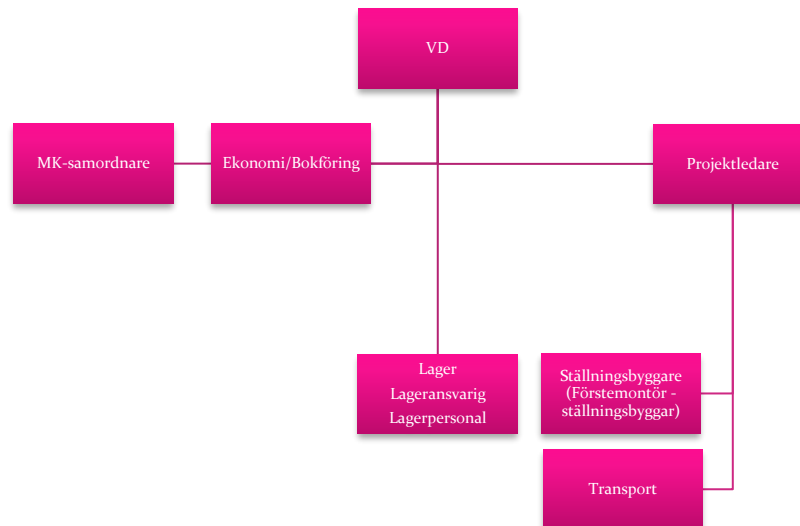
EGET KAPITAL	3 474 126
SKULDER	13 851 466
SKAPAT DIREKT EKONOMISKT VÄRDE	
Intäkter	56 237 167
LEVERERAT DIREKT EKONOMISKT VÄRDE	
Rörelsekostnader	34 526 157
Ersättningar till anställda	14 785 759
Utdelningar	100 000
Skatter	187 697
Samhällsinvesteringar	91 227
TOTALT LEVERERAT DIREKT EKONOMISKT VÄRDE	49 690 840
BEHÅLLET EKONOMISKT VÄRDE	6 546 327

SWOT-Analys

Vi har applicerat försiktighetsprincipen genom en SWOT-analys som ska vägleda verksamheten.



Organisationschema



All personal har personliga befattningsbeskrivningar som styr ansvar och befogenheter. MK-samordnare ansvarar för frågor och beslutsfattande som berör miljö och kvalitet. VD ansvarar och beslutar om ekonomiska och sociala frågor. Företagsledningen ansvarar för att följa upp verksamheten och avsätta resurser för fortsatt arbete.

Redovisningens innehåll

Hållbarhetsrapporten beskriver hur företaget har presterat miljömässigt under räkenskapsåret. Redovisningsperioden gäller alltså från september 2019 till augusti 2020. TBS omfattas inte av lagkravet hållbarhetsredovisning och rapporten är därför inte externt granskad. Rapporten följer den globala redovisningsstandarden *Global Reporting Initiatives* (GRI) Standards 2016 enligt nivå core.

Detta är TBS första hållbarhetsredovisning enligt GRI och den vänder sig till företagets intressenter, särskilt kunder och medarbetare. Redovisning enligt denna standard kommer fortsätta årligen. Innehållet har valts utifrån vad som anses mest relevant ur verksamhetens synpunkt och vilka betydande miljöaspekter som har identifierats. Mer om företagets finansiella uppgifter som är offentliga handlingar och som inte täcks av den här rapporten finns bland annat att hämta på allabolag.se.

Kontaktperson för hållbarhetsrapporten är TBS miljö- och kvalitetssamordnare Joela Borgryd Stoltz, joela@tbs-scaff.com.

GRI-index

UPPLYSNING	BESKRIVNING	KOMMENTAR	SIDA
GRI 102: ALLMÄNNA UPPLYSNINGAR 2016			
ORGANISATIONSPROFIL			
102-1	Organisationens namn		3
102-2	Aktiviteter, varumärke, produkter och tjänster		3
102-3	Lokalisering av huvudkontor		12
102-4	Länder där verksamheten bedrivs		3
102-5	Ägarstruktur och bolagsform		3
102-6	Marknadsnärvaro		3 - 4
102-7	Organisationens storlek och omfattning		6 - 7
102-8	Information om anställda		15
102-9	Beskrivning av företagets leverantörskedja		12
102-10	Väsentliga förändringar i organisationen och dess leverantörskedja		1
102-11	Försiktighetsprincipen		17
102-12	Externa initiativ		5
102-13	Medlemskap i organisationer		16
STRATEGI OCH ANALYS			
102-14	Uttalande från ledande befattningshavare		1
102-15	Väsentlig påverkan, risk och möjligheter		17
ETIK OCH INTEGRITET			
102-16	Organisationens värderingar och uppförandekoder		15 - 16
LEDNING			
102-18	Ledningsstruktur		18
INTRESSENTDIALOG			
102-40	Intressentlista		4
102-41	Anställda med kollektivavtal		15
102-42	Identifiering och urval av intressenter		4
102-43	Tillvägagångssätt vid intressentdialoger		14
102-44	Frågor som lyfts fram av intressenterna		14
REDOVISNINGSPRAXIS			
102-45	Enheter som inkluderas i den finansiella redovisningen		16
102-46	Definition av redovisningens innehåll och frågornas avgränsning		19
102-47	Lista på väsentliga teman		6 - 7
102-48	Förändringar av tidigare lämnad information		19
102-49	Förändringar i redovisningen		19
102-50	Redovisningsperiod		19

102-51	Datum för senaste redovisning		19
102-52	Redovisningscykel		19
102-53	Kontaktuppgifter för frågor om redovisningen		19
102-54	Tillämpningsnivå enligt GRI		19
102-55	GRI index		20 - 21
GRANSKNING			
102-56	Externt bestyrkande		19
GRI 103: MANAGEMENT APPROACH 2016			
103-1	Avgränsningar för väsentliga frågor inom organisationen		6 - 7
103-2	Upplysningar om hållbarhetsstyrningen		5
103-3	Uppföljning av hållbarhetsstyrningen		5
GRI 200: EKONOMISKA STANDARDER 2016			
103-1:3	Management approach för ekonomiska standarder		5 - 7
201-1	Direkt ekonomiskt värde genererat och distribuerat		16
GRI 300: MILJÖMÄSSIGA STANDARDER 2016			
103-1:3	Management approach för ekonomiska standarder		5 - 7
305-1	Direkta växthusgasutsläpp		8 - 9
306-3	Genererat avfall		10
GRI 400: SOCIALA STANDARDER 2016			
103-1:3	Management approach för ekonomiska standarder		5 - 7
405-1	Mångfald inom styrelse, ledning och bland anställda.		15